

摘藻堂四庫全書薈要

子部

欽定四庫全書薈要

子部

御製律呂正義後編卷六十八
九



詳校官主事臣陳木

欽定四庫全書薈要卷一萬一千四

子部

御製律呂正義後編卷六十八

樂器考七

丹陛樂器

戲竹

方響

雲鑼

管

笛



簫

笙

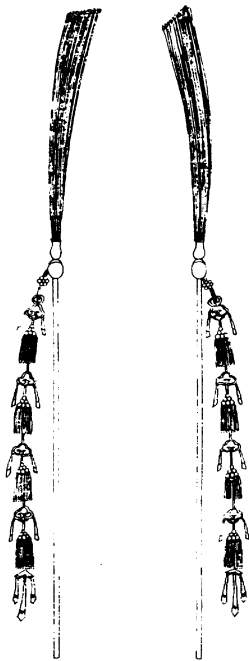
大鼓

杖鼓

板

戲竹

繪圖用二十分之一



戲竹一對硃紅油攢竹柄下釘貼金銅箍上安貼金木
葫蘆內栽紅油竹絲五十莖柄長六尺四寸八分為十
倍太簇之度葫蘆長七寸二分九釐為黃鍾之度竹絲
長三尺六寸四分五釐為五倍黃鍾之度葫蘆上繫綠
線流蘇二人執之立丹陛上舉以作樂偃以止樂

元史禮樂志宴樂之器戲竹制如籥長二尺餘上繫流
蘇香囊執而偃之以止樂 與服志崇天鹵簿雲和部

戲竹二

明會典大樂制度戲竹一對紅漆竹長六尺貼金木龍頭長七寸口銜紅竹絲二十四莖各長四尺五寸上有綵線粉鍮

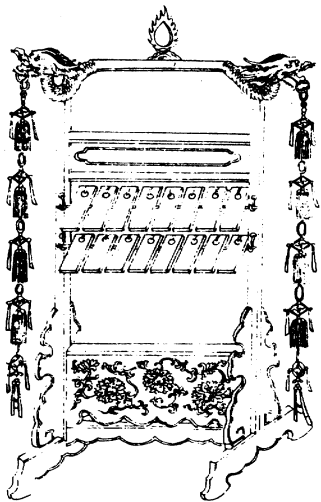
案戲竹始見元史禮樂志言長二尺餘輿服志言鹵簿亦有戲竹不言短長明制則長一丈一尺二寸朝會導迎皆用之我

朝因明之制蓋中和韶樂有祝致而又有麾偃仰之以為樂之作止麾以齊目祝致以齊耳也若丹陛

樂無祝敵樂設太和門上惟有戲竹在丹陛上全
視其開合以為作止之節舉而合向則樂作偃而
開植則樂止也戲音麾與麾同史記諸侯罷戲下
各就國

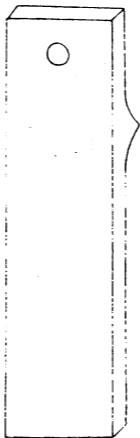
方響

繪圖用十二分之一



方響律分

繪圖用半度



長七寸二分九釐

濶一寸八分二釐二毫

方響十六枚以鋼為之長濶皆一制而厚薄有次第薄者聲濁厚者聲清應十二正律四倍律與編磬意同長皆七寸二分九釐為黃鍾之度濶皆一寸八分二釐二毫為黃鍾四分之一其厚為編磬之半倍夷則厚三分零三毫四絲倍南呂厚三分二釐四毫倍無射厚三分四釐一毫三絲倍應鍾厚三分五釐九毫五絲黃鍾厚三分六釐四毫五絲大呂厚三分八釐四毫太簇厚四分零四毫五絲夾鍾厚四分三釐二毫姑洗厚四分五

釐五毫一絲仲呂厚四分八釐六毫蕤賓厚五分一釐二毫林鐘厚五分三釐二毫夷則厚五分三釐九毫三絲南呂厚五分七釐六毫無射厚六分零六毫八絲應鐘厚六分四釐八毫近上三分之一背有橫脊其厚倍之十六枚共懸一架上下各八架高四尺八寸濶二尺二寸繪五綵寶相花上橫梁中間貼金火焰珠兩端雕貼金龍頭繫五綵流蘇其下又二橫梁上下各實以板梁間鐵條四裏毡鞞黃緞以黃絨繩繫方響於上擊以

小鋼槌黃線挽手

唐書禮樂志高祖即位仍隋制設九部樂清商伎者隋清樂也有編鐘編磬各一方響二高宗即位景雲見河水清張文收采古詎為景雲河清歌亦名燕樂有玉磬方響部當二十八調燕設用之方響以體金應石而備八音南蠻傳貞元中王雍羌聞南詔歸唐有內附心異牟尋遣使楊加明詣劍南西川節度使韋臯請獻夷中歌曲且令驃國進樂人於是臯作南詔奉聖樂樂分四

部龜茲部有方響四

通典梁有銅磬蓋今方響之類也方響以鐵為之修九寸廣二寸圓上方下架如磬而不設業倚於架上以代鐘磬人間所用者纔三四寸

陳暘樂書方響之制蓋出於梁之銅磬形長九寸廣二寸上圓下方其數十六重行編之而不設業倚於虞上以代鐘磬凡十六聲比十二律餘四清聲爾抑又編懸之次與雅樂鐘磬異下格以左為首其一黃鐘其二太

簇其三姑洗其四仲呂其五蕤賓其六林鐘其七南呂
其八無射上格以右為首其一應鐘其二黃鐘之清其
三太簇之清其四姑洗之清其五仲呂之清其六大呂
其七夷則其八夾鐘此其大凡也後世或以鐵為之今
民間所用者纔三四寸耳大周正樂載西涼清樂方響
一架十六枚具黃鐘大呂二均聲唐武宗朝朱崖李太
尉有樂吏廉郊嘗攜琵琶於池上彈蕤賓調忽聞芰荷
間有物躍出其岸視之乃方響蕤賓鐵也豈指撥精妙

能致律呂之應然耶和凝有響鐵之歌蓋本諸此

元史禮樂志宴樂之器方響制以鐵十六枚懸於磬簾小角槌二庭中設下施小交足几黃羅銷金衣

明會典大樂制度方響四架每架用鐵方響十六厚薄不等應六律六呂四清聲以鐵條四裹以黃氈橫置架內貫而列之為二層每層方響八承以硃紅漆木架左右二柱并上下匡俱搶金花文架高五尺濶二尺二寸上用雕木五彩花板一其上雕木貼金龍一間以五彩

架上貼金火燄寶珠一左右兩如意雲上施貼金龍二
龍頭口銜紅綠帔鎔其下雕飾五彩線金芝草文

三才圖會方響以鐵為之以代磬

案通典謂方響代鐘磬唐書則謂體金應石王圻
則直曰代磬今以形制度數音韻考之方響體方
面平而厚為磬之半其聲堅緻無餘音與磬頗似
但直云代磬則隋唐清商樂有編鐘編磬又有方
響以此推之杜氏王氏代磬之說為無據也自唐

以來惟用於燕樂前明始用於丹陛樂我

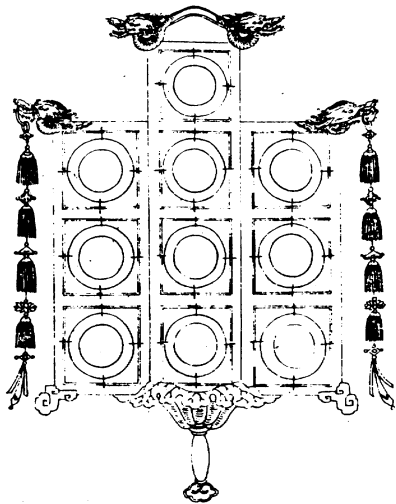
朝因之至其長濶厚薄之度則云長九寸者即律尺之度而厚薄未有明文

聖祖仁皇帝考定方響之制以黃鐘二十分之一為厚製一枚審其音應黃鐘之律為黃鐘正聲又倍其厚製一枚審其音亦應黃鐘之律為黃鐘子聲於是

以黃鐘十分之一七分二釐九毫為本用編鐘編磬三分損益之法製十六枚乃與十二正律四倍

律各相諧和故方響之厚適得磬體之半蓋聲音
度數自然符合如此若其編懸之次陳暘樂書謂
與鐘磬異則必其編懸之誤而非有義說矣

雲鑼



繪圖用六分之一

雲鑼律分

工
厚五釐九毫
內徑二寸五分釐一毫
內深四分釐六毫

凡
厚七釐五毫
內徑二寸五分釐三毫
內深五分釐二毫

尺
厚五釐六毫
內徑二寸五分釐五毫
內深四分釐九毫

上
厚五釐
內徑二寸五分三釐
內深四分釐五毫

六
厚三釐七毫
內徑二寸五分釐五毫
內深五分釐八毫

五
厚四釐
內徑二寸五分五釐
內深五分釐五毫

乙
厚四釐四毫
內徑二寸五分釐七毫
內深五分釐二毫

工
厚二釐九毫
內徑二寸五分釐七毫
內深五分釐六毫

尺
厚二釐八毫
內徑二寸五分釐四毫
內深五分釐五毫

上
厚三釐五毫
內徑二寸五分釐
內深五分釐

雲鑼以銅為之十面共一木架面外徑皆三寸五分二釐九毫底外徑皆二寸六分三釐一毫外深皆五分四釐六毫一絲厚薄則有損益與編鐘同下右為上字

以笛

之聲
字言

厚二釐五毫二絲應姑洗之律下中為尺字厚二

釐八毫四絲應蕤賓之律下左為工字厚二釐九毫九絲應夷則之律上左為凡字厚三釐三毫六絲應無射之律中左為六字厚三釐七毫八絲應半黃鐘之律中為五字厚四釐零四絲應半太簇之律中右為高乙

字厚四釐四毫九絲應半姑洗之律上右為高上字厚
五釐零五絲應半蕤賓之律上中為高尺字厚五釐六
毫八絲應半夷則之律最上為高工字厚五釐九毫八
絲應半無射之律架高二尺濶一尺五寸柄長五寸五
分架上兩端雕貼金雙龍頭繫五彩流蘇

元史宴樂雲璈制以銅為小鑼十三同一木架下有長
柄左手持而右手以小槌擊之

三才圖會雲鑼即雲璈也十面同一木架

案雲鑼之制不知其所自起元史始見於宴樂我朝乃用於丹陛樂凡十面應四正律六半律其器小其聲高也起笛之上字猶笛管用角律也今以律分考定厥制以黃鐘大吕相和之半三寸五分二釐九毫為面之外徑以六倍黃鐘之龠二千五百八十二分八百零三釐二百六十毫為中空容積以無射八分之一五分零五毫六絲七忽九微為內深除之開平圓得二寸五分五釐零一絲為底

之內徑

六倍黃鐘之管聲應太簇之律為笛之乙字其倍無射之分乃應黃鐘之律為笛之

四字故以六倍黃鐘積為體

乃以無射百分之一

以倍無射十六分之一為深

四釐零四絲五忽為黃鐘鑼之厚加於內深得外深加於底內徑得底外徑以此定十鑼之外形皆同一制依編鐘三分損益之法求得一十四分為各鑼之厚黃鐘而下其厚遞減則其容積以漸而多黃鐘而上其厚遞加則其容積以漸而少故黃鐘以下七分得七正聲黃鐘以上七分得七清聲

上下各截二聲

七正聲從下截去四乙二聲
七清聲從上截去凡六二聲

餘五

正聲五清聲於律則應四正律六半律聲數悉合

上字應姑洗之律尺字應蕤賓之律工字應夷則
之律凡字應無射之律六字於黃鐘宮為變宮應
倍無射之律亦是正聲至四字始為黃鐘清聲然
六字實應半黃鐘之律故五正聲應四正律一半
律五清聲
應五半律

元制十三鐘為一架今不可考如其有

之則必從下增合四乙三字猶宋燕樂以最下一
聲為合字之義云爾

大管

繪圖用十分之八



小管

繪圖用十分之八



小管律分

徑二分一釐七毫長五寸九分零二毫
下口入管三分繪圖用十分之八

寸分釐毫

五	四	六	三	五	四	六	八	一	〇	五	八	一	九	三	七	〇	八	二	七	三
八	五	四	二	〇	一	二	八	〇	三	四	〇	七	〇	九	四	一	二	一	五	七
二	三	四	五	六	七	八	九	〇	一	二	三	四	五	六	七	八	九	〇	一	二
一	一	一	一	一	一	一	一	一	一	一	一	一	一	一	一	一	一	一	一	一

四四半半半半半半半半半半

分分分應無商夷林純仲姑夾大大黃應無商夷林純仲姑夾大大黃
鐘時呂則鐘賓呂鐘蕤呂鐘純行呂則鐘賓呂洗鐘蕤呂鐘



口下哨

五 六 凡 工 尺 上 乙 四 合

寸分釐毫

一	三	二	〇
一	五	二	三
一	九	八	〇
二	四	八	九
三	一	二	八
三	七	四	〇
四	四	二	六
四	九	七	九
五	六	〇	二

大管以姑洗律管為體徑二分七釐四毫設哨於管端

哨下口至通長五寸七分六釐即姑洗律之度

哨下口入管三

分則管通長

為六寸六釐

姑洗之律字譜本為低六字即合字於笛

為低上字設上字哨則復為笛之合字

詳見下編笙設黃則高四音以

高應低則為下三音管設哨則下三音以低應高則為高四音故笙管高低不同而律分聲字同管通長比哨聲低十音滿七音去之計低三音故哨聲為上字通長乃為合字若哨聲為尺字則通長為四字故哨聲必以上字

為定第一孔為四字

以下聲字俱以笛言

乃蕤賓林鐘相和之分

得四寸九分九釐第二孔為乙字乃夷則南呂相和之

分得四寸四分三釐五毫第三孔為上字乃黃鐘大呂相和之半與無射應鐘相和之分相併折中得三寸七分三釐五毫第四孔為尺字乃太簇夾鐘相和之半得三寸一分三釐七毫第五孔為工字乃蕤賓林鐘相和之半得二寸四分九釐五毫第六孔為六字乃黃鐘四分之一得一寸八分二釐二毫第七後出孔為五字乃蕤賓林鐘相和四分之一得一寸二分四釐七毫第八孔為高乙字帶高上字乃太簇夾鐘相和八分之一得

七分四釐八毫獨無凡字孔則借第七六字孔低吹之

為凡字

凡字為無射應鍾相和之半得一寸九分七釐一毫與六字相去不遠不能自為一孔故借六

字孔低吹之為凡字

管體用堅木或骨角為之兩端象牙為飾

小管以黃鐘半積同形管為體徑二分一釐七毫設哨

於管端哨下口至通長五寸九分零二毫為本管黃鐘

大呂相和之分聲應姑洗之律為低六字即合字於笛

為低上字設上字哨則復為笛之合字第一孔為四字

以下聲字俱以笛言

乃本管太簇夾鍾相和之分得四寸九分七

釐九毫第二孔為乙字乃本管姑洗仲呂相和之分得
四寸四分二釐六毫第三孔為上字乃本管蕤賓林鐘
相和之分與夷則南呂相和之分相併折中得三寸七
分四釐第四孔為尺字乃本管無射應鐘相和之分得
三寸一分二釐八毫第五孔為工字乃本管太簇夾鐘
相和之半得二寸四分八釐九毫第六孔為凡字乃本
管蕤賓林鐘相和之半得一寸九分八釐第七後出孔
為六字乃本管半應鐘之分得一寸五分二釐三毫第

八孔為五字乃本管大呂太簇相和四分之一得一寸三分二釐體制與大管同

書益稷下管鼗鼓

詩周頌簫管備舉鄭康成曰管如篴併而吹之

周禮大司樂孤竹之管冬日至于地上之圜丘奏之孫竹之管夏日至于澤中之方丘奏之陰竹之管于宗廟之中奏之

儀禮下管新宮

禮記下管象武

爾雅釋樂大管謂之箛其中謂之篴小者謂之箛郭璞注曰管長尺圍寸併漆之有底賈氏以為如篴六孔邢昺疏曰別管大小之名也大管名箛李巡云聲高大故曰箛箛高也小師注云管如笛形小併兩管而吹之今太常樂器有之是也

前漢律歷志竹曰管孟康注曰禮樂器記管漆竹長一尺六孔尚書大傳西王母來獻白玉琯漢章帝時零陵

文學奚景於冷道舜祠下得白玉琯古以玉作不但竹也

風俗通說文管漆竹長一尺六孔十二月之音也物貫地而牙故謂之管

廣雅管象觚長尺圍寸六孔無底

宋書樂志月令均琴瑟管簫蔡邕章句曰管者形長尺圍寸有孔無底其器今亡

段成式感篋格感篋即今頭管本名悲篋以角為之後

乃以笳為首以竹為管所法者角音故曰角

通典篳篥本名悲篥出於胡中聲悲或云儒者相傳胡人吹角以驚馬一名笳管以蘆為首竹為管

夢溪筆談鼓吹部有拱辰管即古之义手笛也太宗賜今名邊兵每得勝回則連隊抗聲凱歌乃古之遺音也陳暘樂書樂以木為末以竹為本古者以候氣律管裁而吹之濁倍其聲為堂下之樂頭管所以和衆樂之聲以其探本也爾雅大者謂之箛以其聲大而高也小者

謂之簞以其聲小而深也其中謂之篴則其聲不大不
小不高不深如黑土之在水中也蓋其狀如篴笛而六
竅又有底焉長尺圍寸併兩漆而吹之漢大予樂有焉
女媧氏為都良管以一天下之音為班管以合日月星
辰之會帝嚳展管有虞氏下管則管為樂器尚矣至周
而教之於小師播之於瞽矇吹之於笙師辨其聲用則
孤竹之竒禮天神孫竹之衆禮地亦陰竹之幽禮人鬼
各從其聲類故也後世為雙鳳管以足律音豈得古制

歟禮記文王世子曰登歌清廟下管象武仲尼燕居曰
升歌清廟示德也下而管象示事也祭義曰昔周公有
勲勞於天下成王賜之升歌清廟下而管象燕禮大射
儀升歌鹿鳴四牡皇皇者華下管新宮則舜升歌下管
之詩雖不經見要之歌以示德管以示事一也廣雅管
象簫長八寸圍寸八孔無底豈以後世之制言之歟○
箎一名悲箎一名笳管羌胡龜茲之樂也以竹為管
以蘆為首狀類胡笳而九竅所法者角音其聲悲栗唐

天后朝有別離難曲後世樂家者流以其還宮轉器以應律因譜其音為衆器之首至今鼓吹教坊用之以為頭管元會行幸並進之以冠雅樂非先王下管之制也然其大者九竅以感箃名之小者六竅以風管名之六竅者猶不失乎中聲而九竅者其失蓋與太平管同矣○太平管形如跋膝而九竅具黃鐘一均所異者頭加感箃耳唐天寶中史盛所作也然九竅則陽數之窮失古人所以道中聲之意也○跋膝管其形如篴而短唐

清樂部用之七竅具黃鐘一均。○乾德中和峴論樂府手笛之制如雅笛而小其長九寸與黃鐘之管相埒其竅有六與雅聲相應四竅在左兩竅在右笛工兩手交叉而拱之因更名拱辰管鼓吹登歌用焉既而太宗造九絃琴列之大樂拱辰管自此廢。○樂法圖曰聖人吹管知律然則黃鐘之管長九寸與長尺之制異矣九寸之管主黃鐘則十寸之管應十日可知矣揚雄曰聲生於日黃鐘管如此則大呂管可知矣唐李沖謂管有一

定之聲絃多舒緩之變故捨還宮琵琶制還宮雙管法
雖在於簡易道實究於精微然大呂管通五均則是黃
鐘管通七均非也○雙鳳管蓋合兩管以定十二律之
音管端施兩簧刻鳳以為首左右各六竅左具黃鐘至
仲呂之聲右具蕤賓至應鐘之聲古者截候氣律管併
而吹之以達六陰六陽之聲其制不過如此升之雅樂
可也

元史禮樂志宴樂之器頭管制以竹為管卷蘆葉為首

竅七

明會典頭管十二以烏木為之長六寸八分九孔前七後二兩末牙管束以蘆為哨

稗編頭管九孔自下而上體中翕聲為合字第一孔四字第二孔乙字第三孔上字第四孔後出勾字第五孔尺字第六孔工字第七孔凡字第八後出孔六字第九孔五字大樂以此先諸樂謂之頭管其來久矣經曰哨管聲下管象武之類是也後世以其似呼其名名之

曰箏篋甚者謂胡人卷蘆葉吹之亦猶籥本古雅而謂起於羗乃列之胡部噫聖人之樂豈終不用管而管豈真不用哨也耶○管色字譜五六凡工尺勾上乙四合合字在管體中自下而上合字為黃鐘正聲下四大呂高四太簇共第一孔下乙夾鐘高乙姑洗共第二孔上字仲呂第三孔勾字蕤賓後出第四孔尺字林鐘第五孔下工夷則高工南呂共第六孔下凡無射高凡應鐘共第七孔六字黃鐘清後出第八孔下五大呂清高五

太簇清緊五夾鐘清共第九孔九孔之內四乙工凡皆有高下二聲五字有高下緊三聲惟上勾尺無高下蓋仲蕤林三律不分清濁自然應律也

律呂精義管即律律即管一物而二名也書曰下管鼗鼓詩曰嘒嘒管聲禮曰下管象武下管新宮然則先王雅樂何嘗不用管哉近代雅樂廢之何也蓋由先儒不識管者謂管長尺圍寸併兩而吹此漢大予樂官之雙管非古所謂管也後儒不識管者謂管除詔外長六寸

餘此係教坊俗樂之頭管亦非所謂管也所謂管者無孔凡有孔者非也惟管端開豁口狀如簫口形似洞門俗名洞簫以此○管與律大同小異特吹者謂之律編聯而吹者謂之管猶鐘磬之有特有編也先王雅樂該吹何律左手吹畢置於右手後取一律吹之務期聲韻悠長禁止節奏急促近代節奏急促是以無所用管而管由是廢矣苟知此理則知管之所以為貴○漢志黃帝使伶倫自崑崙之陰取竹斷兩節間而吹之以為黃

鐘之宮是為律本竊疑孤竹之管倍律是也孫竹之管半律是也然則陰竹之管其正律之謂歟○爾雅云管有三等禮運孔子曰五聲六律十二管還相為宮據此明言管有十二而世儒止知雙管頭管何哉○先儒舊說謂管如篴而小併兩而吹之漢大予樂官有焉今按八孔雙管聲如頭管俚俗有之不入雅樂舊說非是○正德間張致嘉靖間劉濂皆指管即今之頭管夫頭管乃胡笳箏篥之類胡部之俗樂也而以為雅樂非誤歟

按古管之制鄭康成郭璞及小師注皆云併兩吹之應劭許慎蔡邕孟康張揖不言兩六經圖尚書一管周禮兩管陳暘主兩管朱載堉主十二管郭璞應劭許慎孟康張揖陳暘皆曰六孔陳暘引廣雅曰八孔蔡邕曰有孔朱載堉曰無孔郭璞陳暘曰有底蔡邕張揖曰無底說各不同然其義可知也以為兩管則必陽具六律陰具六呂唐李沖雙管還宮之法是也謂黃鐘管通七均大呂管通五

均固無是理至謂左具黃鐘至仲呂六聲右具蕤
賓至應鐘六聲則尤不可用矣以為一管則必陽
律陰呂合為一均八孔者或有底或無底六孔者
必無底即有底亦必有孔以出音非是則七音不
備也如謂大中小各十二管編而吹之則猶是排
簫矣且一簫十六管陽陰各八以具七音苟一編
十二管陰陽各六則不足一調之用將舍此編而
復取彼編吹之以成調勢所不能况謂左手吹畢

置於右手復取一管吹之其聲容尚可觀聽乎頭
管之制段成式謂即箏篋而法角音杜佑謂亦名
箏管夫箏篋之隸樂部始見於隋而胡箏之有樂
曲已見於漢然則頭管之作由來遠矣隋唐以來
不言幾孔宋陳暘曰大者九孔小者六孔元史七
孔明制九孔今時所用大管九孔小管八孔蓋六
孔已具七音而八孔則七音兼二清聲九孔則七
音兼四清聲也陳暘乃以九為陽數之窮失所以

道中聲之意則黃鐘九寸將亦為陽數之窮而不

可以為聲氣之元有是理乎至於論古今之樂者

或謂頭管非古管或謂頭管即古管夫古制既不

可考而頭管之制則自唐以來傳之不失蓋管短

則音高笳首則音大與爾雅所謂箛者近似古人

謂其聲悲栗悲故壯栗故肅是以軍樂用之軍主

肅殺而肅殺之氣盛於西北故其音取之羌中沈

括謂古之遺音其說近是世儒謂羌非雅者乃拘

迂之見也宋拱辰管太宗用之凱歌頭管列之鼓吹屬之教坊逮元及明宴樂大樂並用頭管即非古制亦古遺意况自漢以來謂古管為雙管而精義謂雙管與頭管同聲則又安知今之非古哉又

按大管用黃鐘積為體而長為姑洗之度

大管用姑洗律

管為體而徑實黃鐘管之徑特取黃鐘管姑洗之度以為長耳故曰黃鐘積為體也

角律也

猶之黃鐘簫用八倍黃鐘管黃鐘之分為宮而姑洗之分為角也小管用黃鐘半積為體而聲應姑

洗之律亦角律也猶之姑洗簫用四倍黃鐘管黃

鐘之分即為角聲也

黃鐘積為八倍黃鐘管八分之一黃鐘半積亦為四倍黃

鐘管八分之一

至於孔之聲字則下編所考定為是而稗

編所記為非蓋大管凡字之分與六字之分相去

不遠不能自為一孔而前代黃鐘之律又與今律

不同故所記皆不合也至其開孔之法前古皆無

定制下編始按律呂之分以審其音而定其度大

管通長合字第一孔四字第二孔乙字皆得律之

本音

大管通長姑洗律分在簫為合字於笛為上字設哨則復為笛之合字故管雖笛字而律

分聲字仍與簫同餘孔小管皆倣此

至第三孔於高上之分取上字

為掣下半音第四孔於工字之半取勾字為掣下

一音半第五孔於凡字之半取尺字為掣下二音

第六孔於四字之半取工字為掣下三音第七孔

於尺字之半取六字為掣下四音而尺字孔已下

二音則六字孔為掣下六音矣第八孔於凡字之

半取五字

下編作高工之半取五字以無凡字孔也然乙字之半實凡字之分並詳下編

為掣下五音而凡字分已下三音則五字孔為掣

下八音矣第九孔於六字之半取乙字為掣下五

音而六字孔已下六音則乙字孔為掣下十一音

矣小管通長合字第一孔四字第二孔乙字皆得

律之本音至第三孔於高上之分取上字為掣下

半音第四孔於工字之分取尺字

下編作凡字之半取尺字然凡

字之半實係工字之分並詳下編

為掣下一音第五孔於四字之

半取工字為掣下三音第六孔於尺字之半取凡

字為掣下五音

下編作勾字之半取凡字為掣下五音所謂勾字實係尺字之分因

另有尺字孔故曰勾字之半以別之而上字孔係高上之分勾字即尺字之分故亦為掣下五音也

並詳

下編第七孔於工字之半取六字為掣下五音而

工字孔已下三音則六字孔為掣下八音矣第八

孔於凡字之半取五字亦為掣下五音而凡字孔

已下五音則五字孔為掣下十音矣此其掣音之

理至為精妙然掣音之數多少不同則未著有定

法也今按吹管之法諸孔依次遞開氣從本孔出

以成音而下孔與底竅能掣氣使下故孔愈高而所掣愈多此掣之生乎長者也吹律之法氣從吹口入至管底出而成音十二律為正聲故不掣半律則為變聲長半而徑不半故氣散而音下管愈短則所掣愈多此掣之生乎徑者也試作圖以明之

黃鐘管

繪圖用十分之八

物變



八〇
九一

律太分八
鐘黃分八

一一一五

鐘林分四

一八二二

鐘黃分四

二四三〇

鐘林半

三二四〇

律太半

三六四五

鐘黃半

三八四〇

鐘應

四〇四五

射無

四三二〇

呂南

四五五一

則夷

四八六〇

鐘林

五一二〇

鐘賓

五三九三

呂仲

五七六〇

洗姑

六〇六八

鐘夾

六四八〇

律太

六八八〇

呂大

六八二六

鐘黃

七二九〇

鐘黃

八外一內
七外一內

八外一內
七外一內

音五

五外一內

音三

三外一內

音二

二外一內

二音

二外一內

音

一外一內

內外

如黃鐘之管自吹口至底斜界一氣線

氣之所吹必成一

線猶目之所視成一視線日之所照成一光線

成勾股形其半黃鐘之度

氣線亦當橫徑之半內半為一音之分故八分黃

鐘之管長半而徑亦半者聲與黃鐘應外半亦為

一音之分故半黃鐘之管長半而徑不半者比黃

鐘下一音是徑掣一音也半太簇之度氣線內為

一分外為一分二故半太簇之管比太簇下一音

二即十分音之二每音作十分也而應黃鐘之律低二分是徑掣

一音二也至半林鐘之度則氣線內為一分外為二分故半林鐘之管比林鐘下二音是徑掣二音也用勾股比例法逐分推之四分黃鐘之管比黃鐘下三音四分林鐘之管比林鐘下五音八分黃鐘之管比黃鐘下七音八分太簇之管比太簇下八音皆徑之所掣使然也外此則所掣不得整音然亦各得所掣之分數截管吹之其音悉合且知舍少之所以聲中黃鐘之宮者半太簇之管聲比

黃鐘低二分而含少之管比半太簇短一分故其聲稍高正與黃鐘應也夫徑之掣音既由律定則長之掣音可即管推大管工字孔為蕤賓林鐘相和之半正律本為五字徑掣一音九當為凡字高一分而此孔實得工字比之凡字高一分者又下一音一則其為長之所掣可知矣大管五字孔為蕤賓林鐘相和四分之一正律本為五字徑掣四音八當為上字高二分而此孔實得五字比之上

字高二分者又下二音二則其為長之所掣可知
矣按孔遞推而小管所掣又多於大管乃知管本
角律大管之徑為黃鐘之徑而長為姑洗之長孔
長為管長之半當掣一音孔長為管長四分之一
當掣二音孔長為管長八分之一當掣三音小管
之徑為半積黃鐘管之徑而長為本管黃鐘大呂
相和之長以徑長相比例孔長為管長之半當掣
一音四五孔長為管長四分之一當掣二音九孔

長為管長八分之一當掣四音三五用差分法按
孔推之其分悉合惟大管六字孔高六分五字孔
高一分小管凡字孔高五分六字孔高一音三分
五字孔高七分夫音與數原出一理大管九孔而
合其七小管八孔而合其五則其理已有可憑其
餘孔之不合者不得別有一理且舍是理以求數
皆不得合則舍是數以求音恐亦未協於是依所
推之孔分製管吹之新管果與律合而舊管稍需

遷就則是掣音之法果出於理數之自然而可為定制矣勾字不應正律諸樂器皆無此音故不用其餘字孔按分列圖並詳算術於左

大管

管音分

一一一

七〇

四五

四一

三〇

二一

五

二

一

長管音分

二八

二

一五

一四

一一

八

五

二

一

徑管音分

八三

四八

三〇

二七

一九

一三



太黃無長姑太
 八分
 八分
 四分
 四分
 四分
 四分
 四分
 黃應無南火林仲姑夫太
 分半
 半
 半
 半
 半
 半
 半
 半
 大黃應無南夷林
 仲
 姑

寸分整毫

乙 七八四

五 一二四七

六凡 一八二二

一九七一

工 二四九五

尺 三一三七

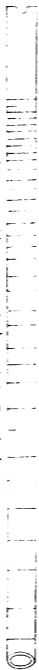
上 三七三五

乙 四四三五

四 四九九〇

合 五七六〇

小管



太
 大
 黃
 應
 無
 南
 長
 林
 從
 仲
 姑
 夾
 太
 大
 黃
 分
 寸
 毫
 四
 四
 寸
 分
 毫

寸分毫

一三〇
一五二三

一九八〇

二四八九

三一二八

三七四〇

四四二六

四七九

五六〇二
五七八六

管分
三四二八

一九

一三

長管音分
三〇七
三二

二〇

一六

一〇

五

三

一

共管音分
六五
分四五

三九

二九

一〇

五

三

一

五
 六
 凡
 工
 尺
 上
 乙
 四
 合

求大管徑掣音法

以黃鐘長七寸二分九釐為大股為一率全徑作十分為大勾為二率孔長分為三率求得四率為小勾與全徑十分相減為餘勾以小勾除餘勾得掣音分數

求大管長掣音法

孔長為正音分孔長與通長或半長或四分之一或八分之一相減餘為掣音分掣音分與正音分

相等為掣一音四分之一為掣二音八分之一為掣三音掣音分不及正音分者以掣音分為實以正音分為法除之得掣音小餘累加之得掣音共數

求小管徑掣音法

以本管黃鐘之度五寸七分八釐六毫為大股為一率全徑作十分為大勾為二率孔長分為三率求得四率為小勾與全徑十分相減為餘勾以小

勾除餘勾得徑掣音分數

求小管長掣音法

以大管徑二七四一九為一率大管半長二八八
○為二率以小管徑二一七六二為三率求得四
率二二八五為一音分與小管半長二八○一相
減餘五一六為實以一音分二二八五為法除之
得十分音之二小餘二六為半管自掣之分數與
下半管一音二二六相加得一音四五二為半管

被全管掣音之率乃以孔長為正音分孔長與通長或半長或四分之一或八分之一相減餘為掣音分掣音分與正音分相等為掣一音四五四分之一為掣二音九八分之一為掣四音三五掣音分不及正音分者以掣音分為實以正音分除之得數與掣音率相乘得掣音小餘累加之得掣音共數

大管音分

黃鍾之分應笛之工字

四字孔本管蕤賓林鐘相和之分正律本為四字
長掣十分音之一故仍為四字

乙字孔本管夷則南呂相和之分正律本為乙字
長掣十分音之二故仍為乙字

上字孔本管無射應鐘相和之分與半黃鐘半大
呂之分相併折中正律本為高上字長掣半音故
為上字

尺字孔本管太簇夾鐘相和之半正律本為凡字

徑掣一音三長掣十分音之八共掣二音故為尺字

工字孔本管蕤賓林鐘相和之半正律本為五字徑掣一音九長掣一音一共掣三音故為工字

凡字孔無射應鐘相和之半正律本為上字徑掣二音七長掣一音四共掣四音故為凡字

六字孔黃鐘四分之一正律本為低工字徑掣三音長掣一音半共掣四音半故為六字

五字孔蕤賓林鐘相和四分之一正律本為五字
徑掣四音八長掣二音二共掣七音故仍為五字
乙字孔太簇夾鐘相和八分之一正律本為凡字
徑掣八音三長掣二音八共掣十一音故為乙字

小管音分

黃鐘之分應笛之合字

四字孔本管太簇夾鐘相和之分正律本為四字
長掣十分音之一故仍為四字

乙字孔本管姑洗仲呂相和之分正律本為乙字

長掣十分音之三故仍為乙字

上字孔本管蕤賓林鐘相和之分與夷則南呂相和之分相併折中正律為高上字長掣半音故為上字

尺字孔本管無射應鐘相和之分正律本為工字長掣一音故為尺字

工字孔本管太簇夾鐘相和之半正律本為四字徑掣一音三長掣一音六共掣三音故為工字

凡字孔本管蕤賓林鐘相和之半正律本為上字
徑掣一音九長掣二音共掣四音故為凡字

六字孔本管半應鐘之分正律為高工字徑掣二
音八長掣二音七共掣五音半故為六字

五字孔本管大呂太簇相和四分之一正律本為
高六字徑掣三音四長掣三音共掣六音半故為
五字

笛
制同中和樂

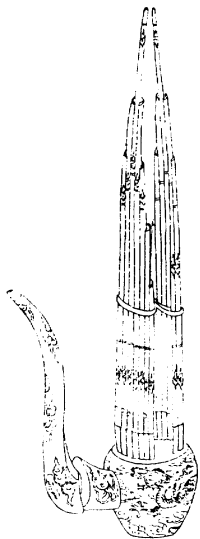


御製律呂正義後編卷六十八

簫 制同中和樂

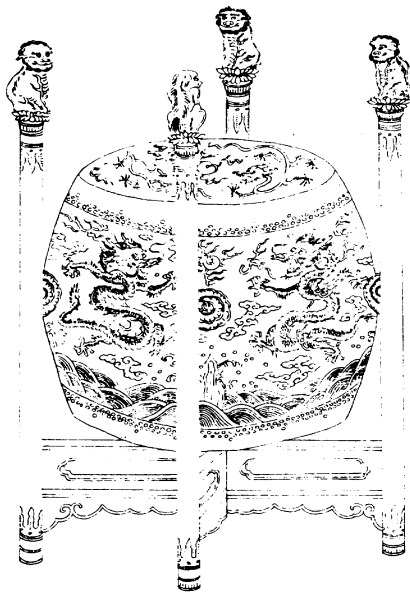


笙
制同中和樂

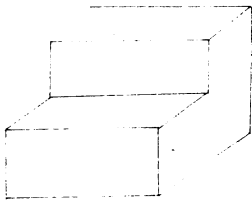


大鼓

繪圖用十六分之一



鼓衣 鼓陷



大鼓以木為匡冒以革面徑三尺六寸四分五釐為五
倍黃鐘之度中圍加三之一徑四尺八寸六分為十倍
林鐘之度高三尺二寸四分為五倍太簇之度面黃油
匡硃油繪五彩雲龍腹內安銅膽周圍釘鍍金釘四傍
釘鍍金環平懸架上架高六尺寬五尺五寸油飾彩畫
同匡柱頂貼金蹲獅高一尺一寸柱中釘鍍金鈎以掛
鼓環紅紵絲鼓衣綠紵絲瀝水銷金雲龍擊以紅漆槌
鼓蹈硃油長二尺二寸五分上層高濶各八寸五分下

層高九寸五分底濶一尺七寸周禮大師下管播樂器
令奏鼓鞀鄭康成註鼓鞀管乃作

隋書禮儀志鼓吹一部大鼓十八具

唐書儀衛志鼓吹部大鼓十五曲

陳暘樂書後世大鼓古鼓也其制長八尺唐六典曰
凡大駕鼓吹並朱漆畫之是也。宋初宮懸之樂設建
鼓於四隅而不擊設散鼓四以代之。教坊鼓制如大
鼓蟠龍匝鞀有架有趺

元史宴樂鼓制以木為匡冒以革朱漆雜花面繪復身龍長竿二廷中設則有大木架又有擊撾高座

明會典大樂制度大鼓二面以木為匡高三尺冒以革面徑四尺周圍抹金銅釘面施粉繪荷葉四中蓮花一匡加紅油繪寶相花貼金銅環鉞四迎引紅漆木扛黃絨綆舉之朝會用硃紅漆木架上施獅子四

案禮器縣鼓在西應鼓在東孔穎達謂縣鼓為大

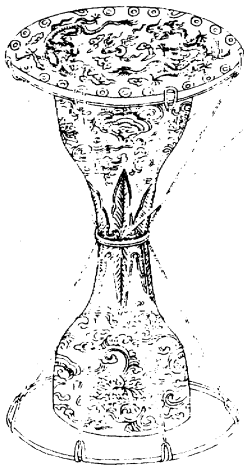
鼓

引見中和樂器

陳暘謂後世大鼓即古鼗鼓以今考之

古之大鼓皆長過於面而橫懸於篋今則面過於長而平懸於架然則今之大鼓非古之大鼓也隋唐鼓吹有大鼓其制未詳然用之大駕則非懸於篋簾可知宋有散鼓教坊鼓樂圖皆平置與今大鼓近似元用之宴樂前明乃用於丹陛樂我朝因之至於合樂則以鼓發聲亦猶周禮播樂鼓鞀之義蓋堂下樂無祝故也

杖鼓



繪圖用六分之一

杖鼓衣



杖鼓上下二面木匡細腰匡高一尺九寸四分四釐為三倍太簇之度腰徑二寸八分八釐為姑洗半度兩端徑八寸一分為黃鐘九分之十上下二面鐵圈徑一尺二寸九分六釐為太簇倍度冒以革冒縫綠皮掩錢面匡俱黃油地繪五彩雲龍上下鼓邊貼金如意頭鐵鈎各六交錯相對以黃絨綆聯之而繫束其腰紅緞鼓衣綠緞漚水銷金雲龍以紅漆竹片擊之

隋書音樂志九部樂器西涼高麗有腰鼓龜茲疎勒有

腰鼓羯鼓

唐書禮樂志高祖即位仍隋制設九部樂

陳暘樂書符堅破龜茲國獲羯鼓鞞鼓杖鼓腰鼓漢魏用之大者以瓦小者以木類皆廣首纖腰宋蕭思話所謂細腰鼓是也唐有正鼓和鼓之別後周有三等之制右擊以杖左拍以手後世謂之杖鼓拍鼓亦謂之魏鼓每奏大曲入破時與羯鼓大鼓同震作其聲和壯而有節也

元史禮樂志杖鼓制以木為匡細腰以皮冒之上施五彩繡帶右擊以杖左拍以手

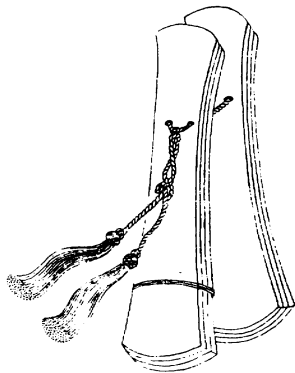
明會典杖鼓三十六個每個二面鐵圈口一面冒以犢皮徑一尺二寸五分一面冒以山羊皮徑一尺三寸冒縫用紅皮掩錢細腰木匡高一尺七寸九分黑漆餞金枝葉寶相花文以紅絨繩一條聯絡抹金銅龍頭鈎子十六個各有襯鈎紅皮硃紅生革描金龍束子八個懸以綠絨匾條用抹金銅龍頭搭鈎二個并鈎圈鼓衣以

紅綺一幅長三尺五寸織青龍并五彩雲文周圍黃絨
織香草文看杖硃紅漆竹片帶雕木貼金龍頭垂紅綠
結子打杖以硃紅漆竹片為之

案周禮鄭康成注應棟朔皆小鼓蓋鼓聲隆大必
以小者為應和亦猶搏拊之義也杖鼓之制始於
漢魏而隋唐以來因之今杖鼓有大小二種大者
用於丹陛樂小者用於清樂

板

繪圖用四分之一



拍板用堅木為之六片長一尺一寸五分二釐為姑洗
倍度上濶二寸一分六釐為南呂半度腰濶一寸九分
二釐為應鐘半度下濶二寸五分六釐為蕤賓半度上
下二片中脊厚四分五釐五毫為夷則十分之一中四
片厚三分八釐四毫為應鐘十分之一以黃絨紉聯之
左右各三片合擊以為樂節

舊唐書音樂志拍板長濶如手厚寸餘以韋連之擊以
代拊

通典拍板長濶如手重十餘枚以韋連之擊以代拊拊擊其節也情發乎中手拊足蹈因其聲以節舞龜茲伎人彈指為歌舞之節亦拊之意也

樂府雜錄拍板本無譜明皇遣黃幡綽造譜乃於紙上畫兩耳以進上問其故對曰但有耳道無節奏也摭言韓愈皇甫湜一代龍門牛僧孺攜所業謁之其首篇曰說樂韓始見題即掩卷問曰且以拍板為什麼僧孺曰樂句二公大稱賞

野記晉魏之代有宋識善擊節以木拍板代之

陳暘樂書昔帝嘗命人作唐歌有拊以為節則樂之有拊擊以為節者也拍板長濶如手大者九板小者六板以韋編之以為樂節蓋所以代拊也國朝教坊用六板上銳薄而下圓厚以檀若桑木為之豈亦祝致之變體歟

元史宴樂拍板制以木為板以繩聯之

明會典大樂制度板四串用鐵力木六片長一尺一寸

上濶一寸九分下濶二寸五分聯以青絲條垂綵線帔
鎔

律呂精義牘以竹為之廣一寸長尺二寸凡十二簡而
為一編象律呂之全數板則以木為之廣三寸長尺四
寸六枚而為一串象律呂之半數然則牘乃板之別名
版乃牘之遺制

案周禮春牘應雅皆節樂之器後世以板代之雖
未詳誰作而魏晉以來固有之矣元以前惟用於

燕樂明代始用於丹陸樂我

朝因之至其用以節樂牛僧孺以為樂句元戚輔之
客談以為樂節非句謂歌曲八字一拍以鼓為節
當云與鼓同尤佳今案鼓乃樂句拍板則有拍於
句之上句之間句之下者但以音節長短相稱不
拘定以八字限為一拍也

御製律呂正義後編卷六十八

欽定四庫全書薈要卷一萬一千五

子部

御製律呂正義後編卷六十九

樂器考八

清樂器

雲鑼

管

笛

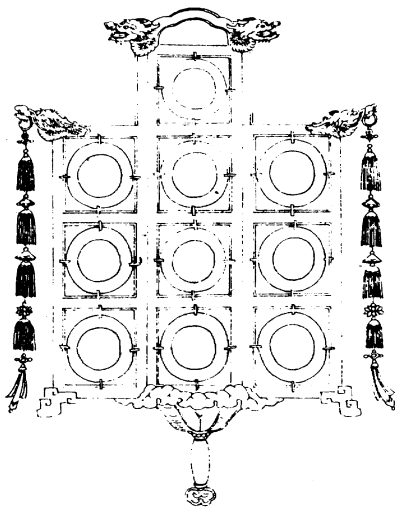
笙

手鼓

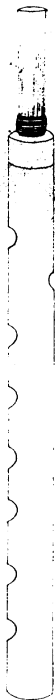
小杖鼓

板

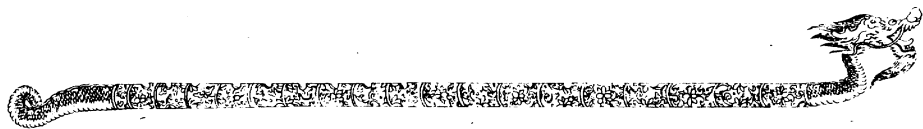
雲鑼 制同丹陛樂



管制同丹陛樂

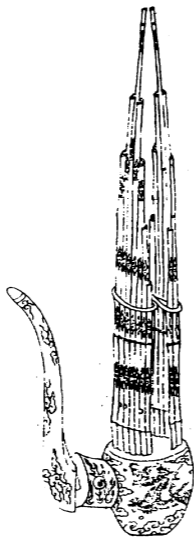


笛
制同中和樂

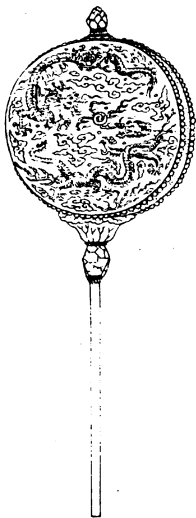


御製律呂正義後編卷六十九

笙
制同中和樂



手鼓



繪圖用六分之一

手鼓以木為匡冒以革面徑九寸一分零二毫為倍夷則之度腰徑一尺零二分四釐為倍蕤賓之度厚二寸一分六釐為半南呂之度頂高二寸柄並托雲共長一尺五寸鼓面粉油匡柄硃油繪五彩雲龍緣邊鍍金釘頂及托雲皆塗金左手持而右手以槌擊之

案手鼓之制不知其所自起隋唐以來燕樂鼓名不一而其制不詳明王圜三才圖會手鼓制區而小令清樂用之周禮小師小樂事鼓鞀此或其遺

意歟

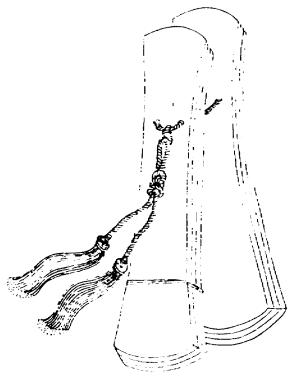
小杖鼓

繪圖用四分之一



案元史扎鼓制如杖鼓而小左手持而右手擊之
蓋後周杖鼓有三等之遺制也今以數考之或為
杖鼓三分之二或為二分之一餘俱與杖鼓同

板制同丹陸樂



御製律呂正義後編卷六十九



總校官庶吉士臣張能照

校對官庶吉士臣翟槐

謄錄監生臣溫之誠

繪圖監生臣周緯

欽定四庫全書叢要

子部

御製律呂正義後編卷七十一

七十一



詳校官主事_臣陳木

欽定四庫全書薈要卷一萬一千六

子部

御製律呂正義後編卷七十

樂器考九

鹵簿樂器

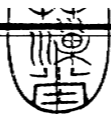
龍鼓

畫角

大銅角

小銅角

金



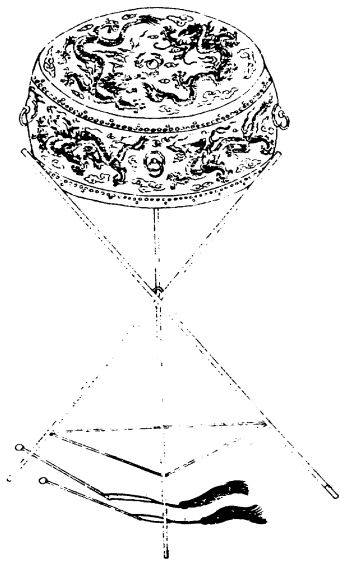
鉦

龍笛

杖鼓

板

龍鼓



繪圖用八分之一

鼓衣



龍鼓木匡冒以革面徑一尺五寸三分六釐為三倍蕤
賓之度腰徑一尺七寸二分八釐為三倍姑洗之度高
六寸四分八釐為太簇之度面粉油匡硃油繪五綵雲
龍四傍貼金銅環繫以黃絨緜紅緞鼓衣綠緞瀝水銷
金雲龍架用硃紅攢竹三根各釘貼金鐵環以黃絨緜
聯之陳則置鼓於架行則掛鼓於項槌二紅油柄綠油
槌頭

隋書音樂志大鼓小鼓大駕鼓吹並硃漆畫

唐書禮樂志講武之日未明十刻而嚴大將立旗鼓之下六軍各鼓十二儀衛志大駕鹵簿鼓吹前後二部大鼓小鼓皆百二十

宋史儀衛志大駕鹵簿柶鼓鏡鼓羽葆鼓皆十二大鼓小鼓皆百二十紹興十六年柶鼓十二鏡鼓羽葆鼓皆六大鼓小鼓皆六十孝宗省為大鼓二十四小鼓三十陳暘樂書唐六典曰凡軍鼓之制有三一曰銅鼓二曰戰鼓三曰鏡鼓其制皆五彩為蓋究觀樂圖鏡鼓鼓吹

部用之隋有鐃鼓十二曲漢鼓吹鐃歌十八曲晉有鼓吹鐃歌古辭十六篇宋有鼓吹鐃歌十篇然則鐃鼓豈非鼓吹鐃歌之鼓耶

遼史鼓吹樂前部撾鼓十二大鼓百二十鐃十二鼓十二橫吹前部撾鼓十二小鼓百二十羽葆十二鼓十二金史樂志鼓吹前部第一撾鼓十二大鼓百二十鐃鼓一十二前部第二撾鼓十二小鼓百二十羽葆鼓十二元史儀衛志崇天鹵簿雲和樂仗鼓三十大鼓二太史

鉦鼓隊交龍摑鼓左鉦右舛四人金鼓隊鼓二十四人
明會典大駕鹵簿鼓四十八面木匡加紅油冒以革面
徑一尺七寸匡畫寶相花面畫雙獅綵毬

案歷代鹵簿鼓名不一制亦不詳宋陳暘謂鏡鼓
宜為鼓吹鏡歌之鼓元金鼓隊鼓二十四人明鹵
簿樂亦曰金鼓左右各鼓二十四面徑一尺七寸
與今制合但樂圖鏡鼓橫懸而有蓋今則平置而
有衣蓋因革損益代有不同而我

朝鼓制固仍元明之舊云

畫角

繪圖用八分之一



御製律呂正義後編卷七十

六

畫角木質空心腹廣端銳長五尺四寸六分一釐二豪
為十二倍夷則之度腹徑四寸三分二釐為南呂之度
上口外徑一寸二分一釐五豪為林鐘四分之一內徑
七分六釐八豪為應鐘五分之一下口外徑一寸四分
四釐為南呂三分之一內徑八分六釐四豪為南呂五
分之一上下貼金銅口箍中間貼金藤箍五通體黑漆
描金兩端畫雲上節畫寶相花中節雲龍下節海馬木
哨長七寸二分九釐為黃鐘之度黑漆入角口吹之

晉書樂志鼓角橫吹曲說者云蚩尤氏帥魑魅與黃帝戰於涿鹿帝乃命吹角為龍鳴以禦之其後魏武北征烏丸越沙漠而軍士思歸於是減為中鳴而聲更悲矣胡角本以應胡笳之聲後漸用之橫吹有雙角即胡樂也張博望入西域傳其法於西京惟得摩訶兜勒一曲李延年更造新聲二十八解乘輿以為武樂

宋書樂志角書記所不載或云出羗胡以驚中國馬或云出吳越

隋書音樂志大駕鼓吹大角工人平巾幘緋衫白布大口袴諸州鎮戍皆給鼓吹以大小等級為差諸王為州給赤鼓赤角皇子則增給吳鼓長鳴角上州刺史給青鼓青角中縣刺史已下及諸鎮戍給黑鼓黑角

唐書禮樂志講武之日未明十刻而嚴大將立旗鼓之下六軍各鼓十二鉦一大角四儀衛志大駕鹵簿大角百二十百官志衛士六百為大角手六番閱習吹大角昏明之節

段成式鬲篋格革角長五尺形如竹筒鹵簿軍中皆用之或竹木或皮

宋史樂志凡車駕宿齋所止夜設警場奏嚴用大角儀衛志大駕鹵簿大角百二十紹興十六年大角四十孝宗省為二十

陳暘樂書谷儉曰黃帝會羣臣於泰山作清角之音似兩鳳雙鳴二龍齊吟丹蛇繞首雄虹帶天樂錄亦云蚩尤氏率魍魎與黃帝戰於涿鹿之野黃帝乃命吹角為

龍吟以禦之沈約徐廣並謂經史所不載然則黃帝之
說豈先儒傳會言之耶○胡角本應胡笳之聲通長鳴
中鳴凡有三部其制並五綵衣幡掌畫交龍五采脚其
大者名簸邏回羗人用之本所以驚中國馬國朝審定
音樂更置鼓吹角之長短均一聲比鐘律內之乘輿行
幸外之郡邑警備莫不用之以為警嚴

文獻通考簸邏回制類膽瓶

遼史樂志鼓吹後部大角百二十

明會典大駕鹵簿金龍畫角二十四枝木質黑漆戩金
為飾上節實相花中節纏身單龍雲文下節八寶雙海
馬

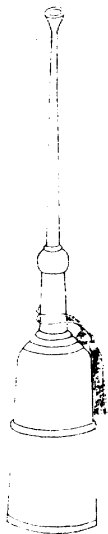
明都邛三餘贅筆譙樓畫角之曲有三弄相傳為曹子
建作其初弄曰為君難為臣亦難難又難再弄曰創業
難守成亦難難又難三弄曰起家難保家亦難難又難
今角音之嗚嗚者皆難字之曳聲耳

案畫角之制謂始於龍吟水中以載籍考之則漢

魏以來固有之矣隋代以前不言尺寸段成式言
角長五尺陳暘謂大者名簸邏回馬端臨謂制類
膽瓶今畫角形制頗為近似所吹字譜亦與三餘
贅筆所記略同然則今世所傳固即漢唐之遺制
歟

大銅角

繪圖用八分之一



大銅角一名大號以銅為之上下二截形如竹筒本細末大通長三尺六寸七分二釐為八倍半南呂之度下截長一尺九寸四分四釐為四倍半南呂之度下口徑六寸四分八釐為一倍半南呂之度上口徑一寸四分四釐為南呂三之一上截長與下截等其出於下截上口之外者一尺七寸二分八釐為四倍南呂之度上口徑四分三釐二豪為南呂十之一嘴長一寸四分四釐為南呂三之一繫紅黃絛總

小銅角

繪圖用八分之一



小銅角一名二號以銅為之上截如筒下截如角通長四尺一寸零四釐為九倍半南呂之度下截長一尺九寸四分四釐為四倍半南呂之度下口徑四寸三分二釐為南呂之度上口徑五分一釐八豪為南呂五十分之六上截長二尺三寸七分六釐為五倍半南呂之度其出於下截上口之外者二尺一寸六分為五倍南呂之度上口徑二分一釐六豪為南呂二十分之一繫紅

線絛總

隋書音樂志長鳴色角一百二十具供大駕三十六具
供皇太子十八具供王公等次鳴色角一百二十具供
大駕十二具供皇太子十具供王公等

唐書儀衛志大駕鹵簿長鳴中鳴大角皆百二十禮樂
志平高昌收其樂有銅角

舊唐書音樂志西戎有吹金者銅角是也長二尺形如
牛角

通典西戎有吹銅角者長可二尺形如角衛公李靖兵

法曰諸行軍立營同聽角聲第一角聲絕右虞候捉馬
驢第二角聲絕即被駕右一軍捉馬驢第三角聲絕右
虞候即發引右一軍被駕右二軍捉馬驢第四角聲絕
右一軍即發引右二軍被駕以後諸軍每聽角聲束裝
被駕準此

陳暘樂書角長五尺形如竹筒本細末大唐鹵簿及軍
中用之或以竹木或以革非有定制○胡角本以應胡
笳之聲通長鳴中鳴凡有三部魏武北征烏丸越沙漠

軍士聞之靡不動鄉關之思於是半減之為中鳴其聲
尤更悲切律書樂圖謂長鳴一曲三聲一曰龍吟二曰
彪吼三曰河聲中鳴一曲三聲一為盪聲二為牙聲三
為送聲並馬上警嚴用之○傳曰角十二具於鼓左右
後列各六具以代金然則四金之制不尚其來舊矣
宋史儀衛志大駕鹵簿長鳴中鳴皆百二十紹興十六
年長鳴中鳴各六十孝宗省為各十八

遼史樂志鼓吹前部長鳴百二十橫吹前部中鳴百二

十

金史樂志鼓吹前部第一長鳴百二十前部第二中鳴
百二十

元史牀兀兒傳牀兀兒帥師攻八鄰之地八鄰之南有
荅魯忽河其將帖良臺阻水而軍伐木柵岸以自庇士
皆下馬跪坐持弓矢以待我軍矢不能及馬不能進牀
兀兒命吹銅角舉軍大呼聲震林野其衆不知所為爭
起就馬於是魔師畢渡

明會典大駕鹵簿大銅角長三尺六寸一分小銅角長三尺八寸俱加漆貼金

案隋志長鳴次鳴皆謂之角而晉書則謂魏武減角之半為中鳴唐以後則有中鳴無次鳴陳暘謂角與長鳴中鳴為三部蓋中鳴即次鳴而為角之小者也至其體質杜佑陳暘皆謂或以竹木或以革非有定制唐平高昌始有銅角而自唐至金鼓吹皆有長鳴中鳴不言體質逮元及明則止有大

小銅角無長鳴中鳴蓋大小銅角即長鳴中鳴之遺制或自唐以來名仍其舊而實易之以銅或自元以後始改用銅而因質名曰角皆不可知然以其聲考之今金鼓大樂陳設

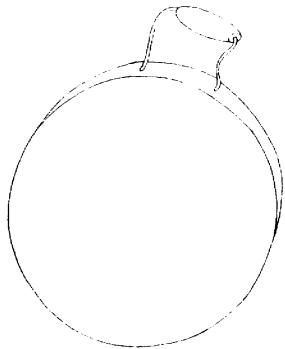
端門大銅角奏龍吟小銅角奏虎嘯用之導迎大銅角奏大罕波小銅角奏大得勝則猶是長鳴一曲三聲中鳴一曲三聲之義也用之

行營大小銅角同奏擊馬號則猶是唐衛公李靖兵

法遺義也蓋古今制不相襲而義實相因如此若
其大小之別則以體巨聲下曰大體細聲高曰小
非以長短論也

金

繪圖用六分之一



金以銅為之面徑一尺四寸五分八釐為黃鐘倍度深二寸二分七釐五豪為夷則半度邊穿二孔以黃絨絛繫於木柄左手提而右手擊之

前漢書李陵傳聞鼓聲而進聞金聲而止

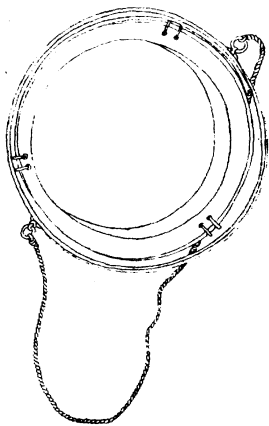
釋名金鼓金禁也為進退之禁也

陳暘樂書後魏宣武以後有打沙鑼其聲大抵初頗舒緩而轉躁急蓋其音源出西域

明會典金四面以銅為之徑一尺七寸

鉦

繪圖用五分之一



鉦以銅為之形如盆口徑八寸六分四釐為南呂倍度
邊寬八分六釐四豪為南呂十分之二內深一寸二分
九釐八豪為南呂十分之三外用木匡鉦邊匡周俱平
分三分各穿二孔以黃絨縵繫鉦於匡匡外二銅環以
黃絨縵繫之掛於項

詩小雅鉦人伐鼓毛萇傳鉦以靜之鼓以動之鄭康成
註鉦也鼓也各有人焉言鉦人伐鼓互言爾孔穎達疏
周禮有錡鐸獨鐸無鉦也說文云鉦鐸也似鈴柄中上

下通然則鉦即鏡也鼓人云以金鏡止鼓大司馬云鳴
鏡且卻聞鉦而止是鉦以靜之大司馬又曰鼓人三鼓
車徒皆作聞鼓而起是鼓以動之也說文又曰獨鉦也
鏡也則獨鏡相類俱得以鉦名之故鼓人註云獨鉦也
形如小鐘是獨亦名鉦也獨似小鐘鏡似鈴是有大小
之異耳俱得名鉦但獨以節鼓非靜之義故知鉦以靜
之指謂鏡也凡軍進退皆鼓動鉦止非臨陣獨然
隋書音樂志鼓吹鉦鼓皆八

宋書錮鉦也形如小鐘軍行鳴之以為鼓節

唐書禮樂志講武之日未明十刻而嚴大將立旗鼓之下六軍各鼓十二鉦一儀衛志大駕鹵簿鉦百二十

樂府雜錄天子鹵簿用大全仗鼓一百二十面鉦七十面

通典近世有如大銅疊縣而擊之以節鼓呼曰鉦

宋史樂志大禮用樂三十有四色金鉦二十八又大禮車駕宿齋所止夜設警場奏嚴用金鉦儀衛志大駕鹵

簿金鈺二十四紹興十六年金鈺十二孝宗省為十
陳暘樂書周禮鼓人以金鐻節鼓詩曰鈺人伐鼓國語
曰鼓丁寧說文曰鐻鈺也韋昭曰丁寧鈺也蓋自其聲
濁言之謂之鐻自其倣人言之謂之丁寧自其正人言
之謂之鈺其實一也東觀漢記段穎有功而還介士鼓
吹錚鐸金鼓雷震動地然則鼓吹鈺其來尚矣今太常
鼓吹部用之

文獻通考鼓吹鈺以蛟龍為虞下有趺中縣鈺鈺形圓

如銅鑼周禮鼓人所掌鉦形如鐘與此異警嚴鉦形圓如鼓吹鉦

遼史樂志鼓吹前部第一金鉦十二橫吹前部金鉦十

二

金史樂志鼓吹前部第一金鉦十二前部第二金鉦十二後部第一金鉦三

元史禮樂志金鉦二制如銅槃縣而擊之以節樂儀衛志金鼓隊鉦二十四人

明會典大駕鹵簿金鈺四面用紅綆繫鈺於匡鈺徑九寸五分

案小雅鈺人伐鼓傳註援引周禮四金之制謂鐃鐃皆可名鈺然經無明文則鈺之實已不可考自隋以後歷代鹵簿皆有鈺而形制不詳通典則曰鈺如大銅疊懸而擊之通考則曰鈺形圓如銅鐃明制鹵簿有金又有鈺我

朝因之金即鐃鈺則如鐃而有邊然則今之鈺制自

唐已然而今之金又即宋之鈺矣大抵金之與鈺名雖異而實則同合鼓言之或曰鈺鼓或曰金鼓言金則不言鈺言鈺則不言金漢書李陵傳聞鼓而進聞金而止則金固鈺也宋楊萬里詩夢中聞打放船鈺則鈺固金也今金鼓大樂金則提而擊之鈺則設而不擊豈金為宋鈺之遺制而鈺存唐之遺意歟

龍笛 制同中和樂

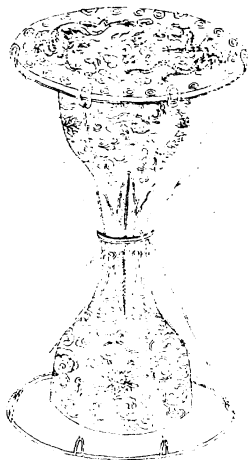


御製律呂正義後編卷七十

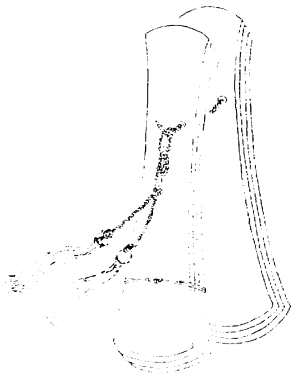
三

杖鼓

制同丹陛樂



板制同丹陸樂



御製律呂正義後編卷七十